

STUDIE - NÁVRH KAPLE U HOTELU ZLATÝ OREL



Úvod – předmět návrhu

Ideová studie kaple u hotelu Zlatý Orel. Kaple je primárně svým zadáním určena pro svatební obřady, ale předpokládá se její skutečné vysvěcení a může tudíž sloužit i běžným církevním obřadům. Jednou z nabízejících se možností je zasvěcení kaple sv. Kateřině (resp. Sv. Kateřině Alexandrijské).

Ideový záměr

Kaple je chápána především jako svatební, přesto může sloužit běžným církevním obřadům, případně i k osobní meditaci. Může se stát cílem nahodilých poutníků při cestě na Lysou Horu, nebo i organizovanou poutní záležitostí se všemi církevními prvky. Kaple je pojata jako centrální otevřený chrám, spíše decentní, komorní dispozice pro 6 - 12 lidí.

Stavba je svou dispozicí oktogonální chrám, který má své historické kořeny již od počátků evropské kultury. Monumentální prvky stavby odkazují až k megalitickým stavbám starověku a provázejí chrámové stavby až do současnosti. Kaple má působit jako stavba, která zde stála již odedávna a svým tvaroslovím má korespondovat i s někdejší záměrem Rothschildů. Zejména půdorys kaple, tvar hlavic sloupů a krov střechy je odkazem na poslední původní věž někdejšího loveckého záměčku.

Kaple svým umístěním je pak umocněna stupňovitým ochozem, který je přerušen ve východní části svahem a stromem. Z jižní části je ochoz opatřen zábradlím, které jednak parafrázuje dobu vzniku stavebního komplexu, ale je i symbolickým kořenovým propojením s místem, z něhož vyrůstá a s nímž je vše pevně spjato. Zároveň je i symbolem pevného spojení, což má korespondovat s určením kaple.

Symbolika prvků se dá najít i v dalších stavebních člancích kaple. Například spodní část krovu tvoří lomený kruh a její funkčnost jde ruku v ruce se symbolem světice, které kaple má být zasvěcena. Konečně i jednoduchý kříž oltáře je zvolen ve svém kompozičním provedení záměrně, neboť jako obrazové spojení principu mužského a ženského odkazuje k symbolům dalece předkřesťanským. Přesto však vyrůstá ze zdiva především jako symbol víry, spojení a smíření.

Širší vztahy

Celková koncepce umístění kaple a zapojení do krajiny s ní související, vychází ze stávajícího rozmístění okolních objektů, terenních úprav a provozního řešení svatebních obřadů. Kaple by měla navazovat na budoucí terénní parkové úpravy v okolí.

Svým rozměrem a tvarem nepřevyšuje ani nenarušuje žádnou okolní stavbu celého komplexu hotelu, přitom zachovává svou čitelnost ze všech stran.

Popis stavby

Kaple sv. Kateřiny má dispozici rovnoramenného osmiúhelníku jako centrální sakrální stavba, lemovaného vnějším ochozem. Prostor kaple je téměř zcela otevřený - stěna je pouze v oltářní východní části.

Železobetonový základ kaple tvoří stupňovitou podezdívku s kamenným obkladem a dlažbou. Na podezdívce stojí osm nosných pilířů ze žuly, které jsou pouze hrubě opracované, resp. čistě vylomené z bloku. V horní části pilířů je rozšíření, které vytváří decentní hlavice pilířů. Zeď je vyzděná lomovým kamenem (pískovec) pouze ve třech polích ve východní části kaple a tvoří kulisu pro oltář. Levé a pravé pole zdi je doplněno úzkým štěrbinovým oknem, pro doplnění přírodního světla. V horní části jsou pilíře přeloženy dřevěným trámovým věncem, na který navazuje tesařský krov střechy. Střešní krytina je klasický dřevěný štípaný šindel.

Mobiliář kaple tvoří především jednoduchý oltářní kříž řecko - latinského typu. Je vytvořen z nerezové oceli „damasteel“ a je v ose přisazen k prostřední kamenné zdi. Před oltářním křížem, blízko středu kaple, se nachází menza (oltářní stůl) z hrubě lámaného žulového kamene. Horní část menzy je leštěná.

V horní části krovu je upevněn zvon na zvonové hlavě s pákou, na niž je upoután provaz k obsluze.

Osvětlení je řešeno LED světelnými svítidly, která jsou umístěna v dlažbě u vnitřního spodního okraje pilířů a v horní části nad středními vaznicemi.

Postup práce a časový harmonogram realizace:

- projektová dokumentace,
- získání potřebných povolení pro dosažení stavebního povolení (souběžně s pracemi na mobiliáři kaple + částečná výroba zábradlí, odlití zvonu)
- výkopové práce
- vyhotovení základů
- osazení nosných žulových pilířů
- osazení krovu
- vyzdění tří stěn
- osazení krytiny
- vyhotovení kamenné dlažby, schodů a ochozu
- osazení zvonu a mobiliáře kaple
- osazení zábradlí
- úprava parteru
- terénní úpravy

Použité materiály

- základ - železobetonová konstrukce s kamenným obkladem a dlažbou
- sloupy - žula
- kamenná zeď ve třech polích mezi sloupy - lomový pískovec
- trámová nosná konstrukce tvořící krov - smrk s povrchovou úpravou
- střešní krytina - štípaný dřevěný šindel
- menza - žula
- kříž - nerez (damasteel)
- zvon - bronz
- zábradlí - patinované železo
- osvětlení kaple -LED

SLOUPY, MENZA - SLEZSKÁ ŽULA



DLAŽBA - LOMOVÝ KÁMEN



STĚNY - PÍSKOVEC



ZÁBRADLÍ - PATINOVANÉ



KŘÍŽ - DAMASTEEL



STŘECHA - DŘEVĚNÝ ŠINDEL



SITUACE



PARKOVIŠTĚ

ZÁMEČEK

PROSTOR PRO HLEDIŠTĚ

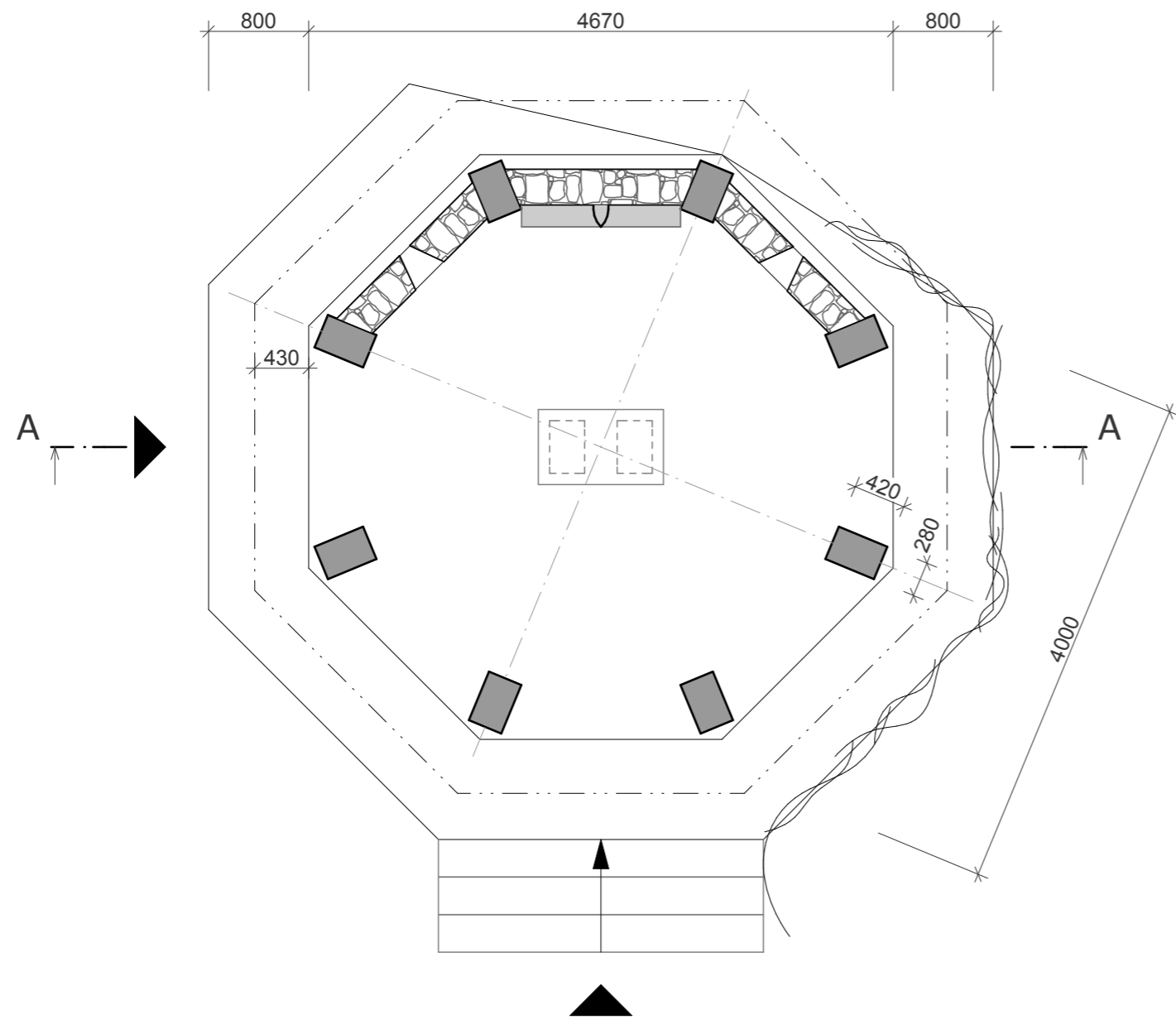
KAPLE

KOMUNIKACE SOUVÍSEJÍCÍ S PARKOVOU ÚPRAVOU

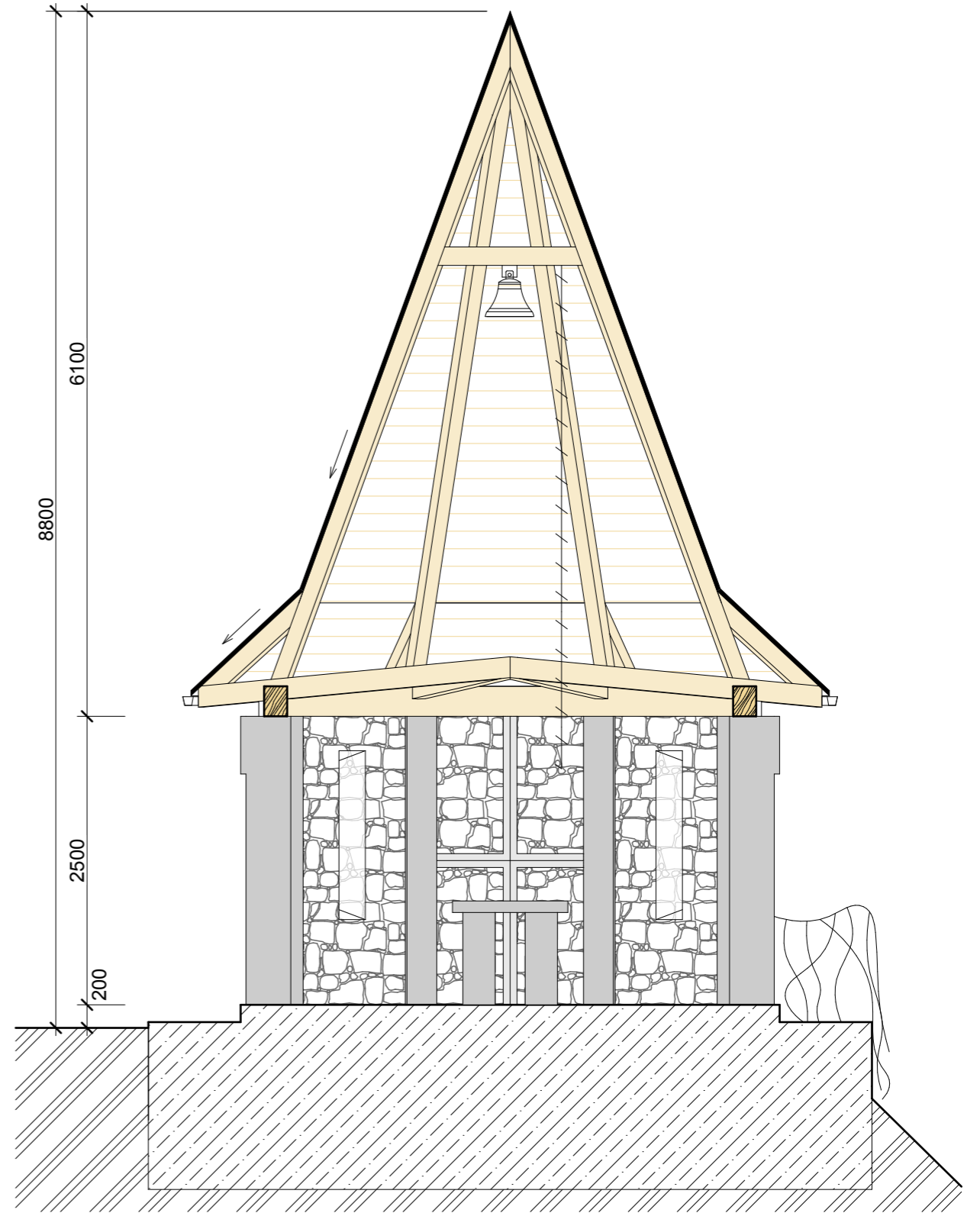
VILA



PŮDORYS

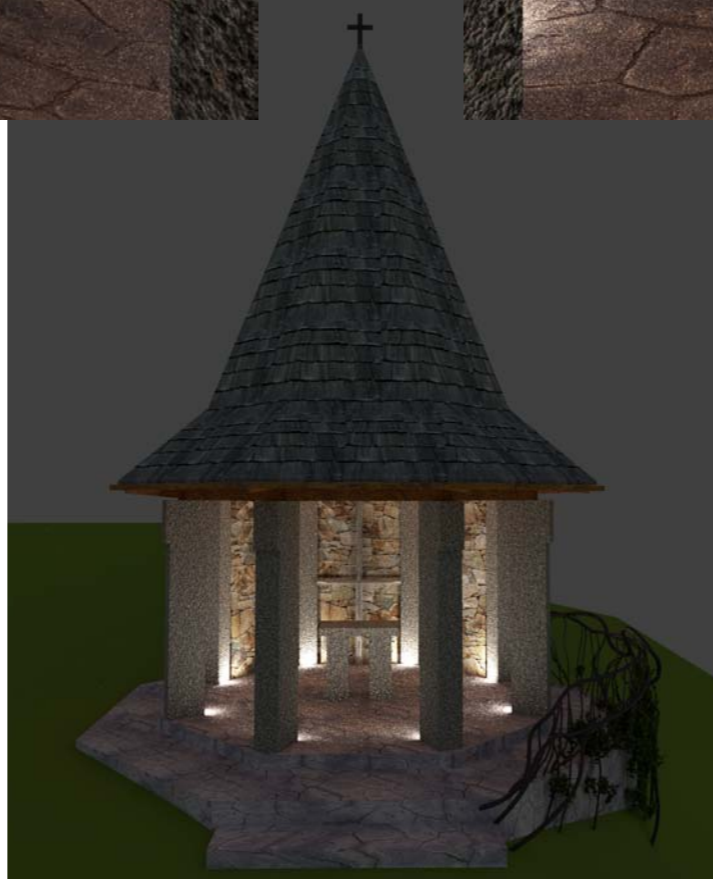
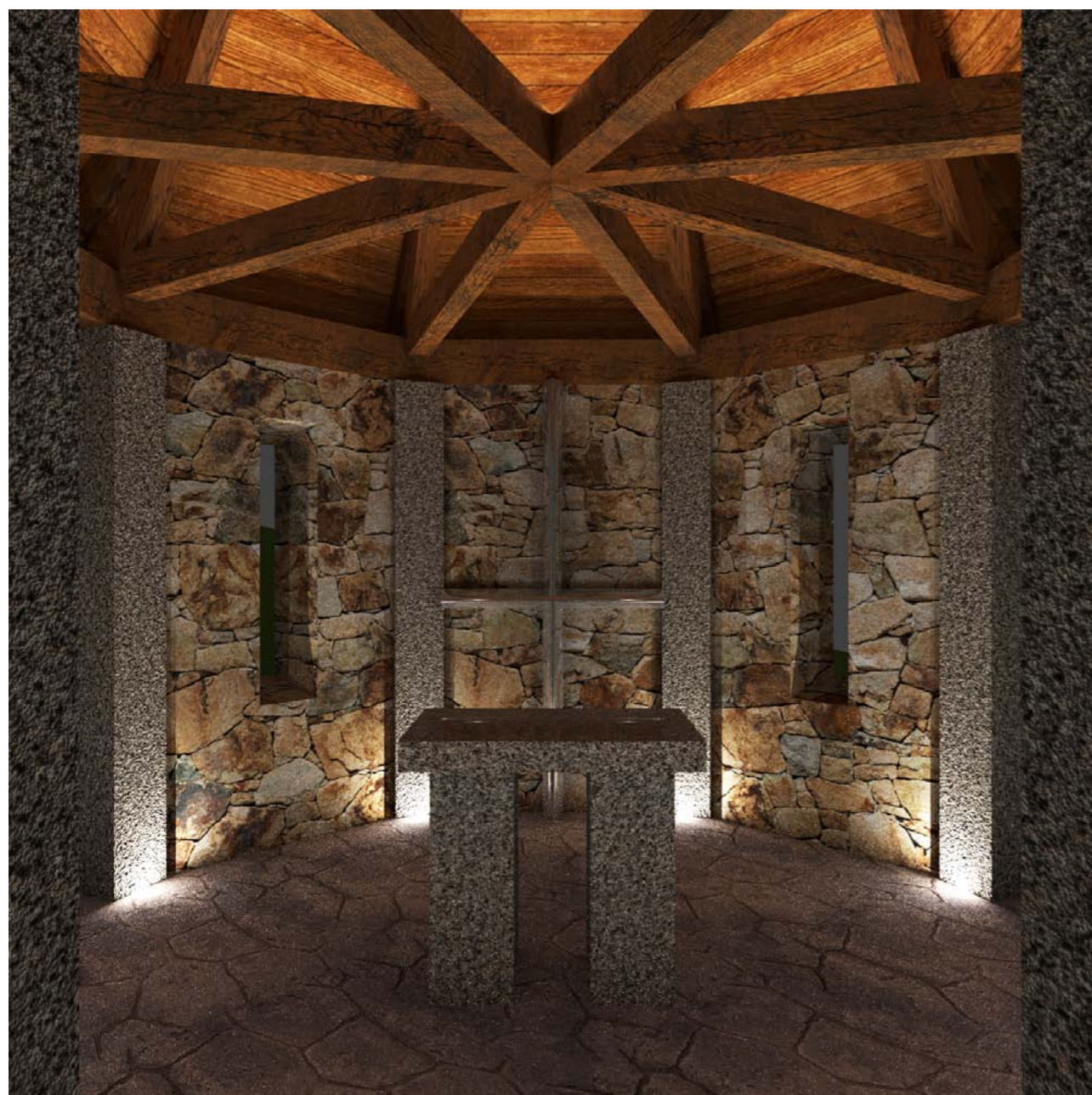


ŘEZ A-A



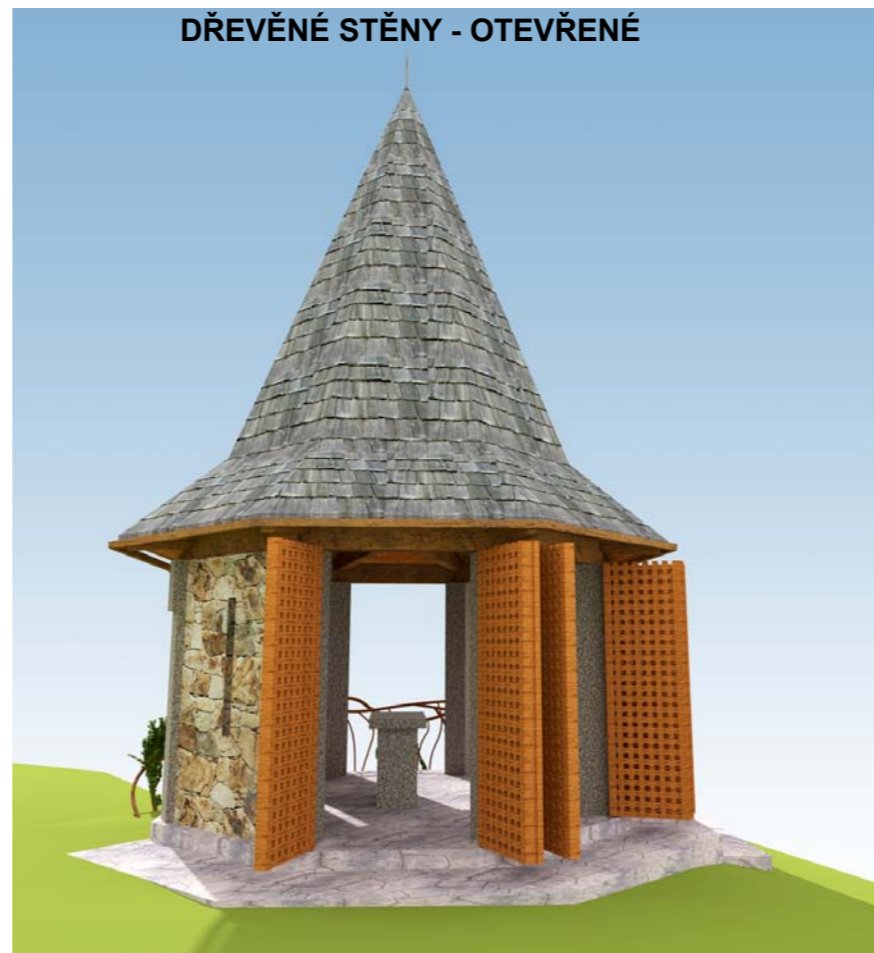








DŘEVĚNÉ STĚNY - OTEVŘENÉ



DŘEVĚNÉ STĚNY - UZAVŘENÉ

